

# Profi Plus

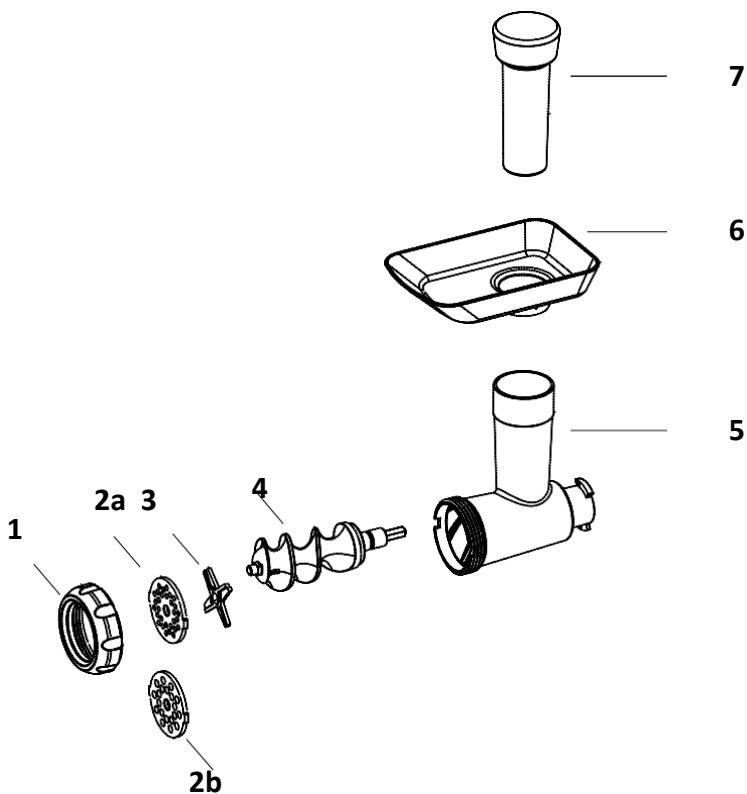
Maszynka do mielenia mięsa  
z końcówką do kruchego ciasta



Instrukcja obsługi



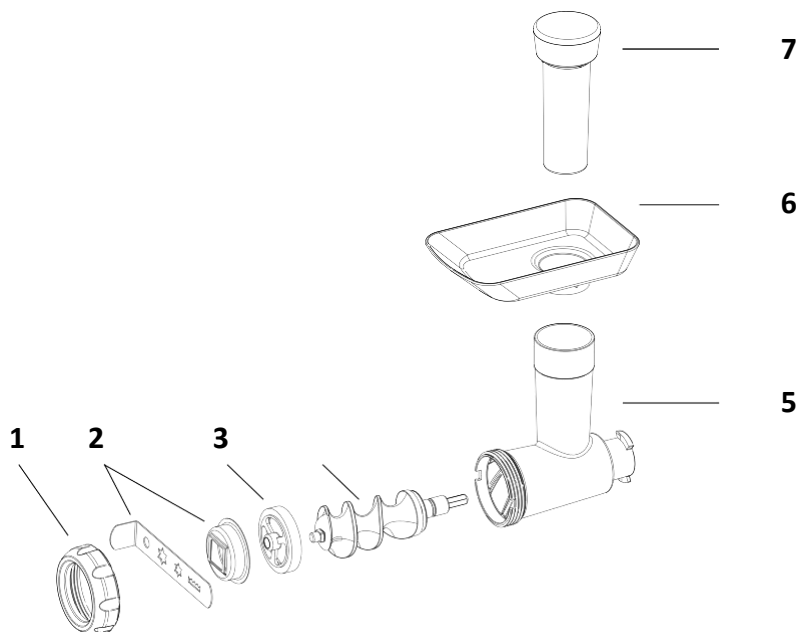
## Maszynka do mięsa - budowa



### Części:

- 1 Nakrętka pierścieniowa
- 2 a) Płytką do mielenia na drobno  
b) Płytką do mielenia grubego
- 3 Ostrze
- 4 Ślimak
- 5 Obudowa
- 6 Tacka podająca
- 7 Popychacz

## Maszynka z końcówką do ciasta kruchego – budowa



### Części:

- 1 Nakrętka pierścieniowa
- 2 Końcówka do ciasta kruchego (2 kawałki)
- 3 Rozdzielacz
- 4 Ślimak
- 5 Obudowa
- 6 Tacka podająca
- 7 Popychacz

## Ważne informacje w zakresie bezpieczeństwa



- Przed zmianą akcesoriów lub dotknięciem części ruchomych podczas użytkowania należy wyłączyć urządzenie i odłączyć je od źródła zasilania.
- Po zakończeniu użytkowania urządzenia wszystkie powierzchnie/części, które miały styczność z produktami spożywczymi należy wyczyścić. Proszę postępować zgodnie z instrukcjami zawartymi w rozdziale „Czyszczenie i konserwacja”.
- Końcówki są przeznaczone do użytku wyłącznie z urządzeniami AGD WMF Profi Plus.
- Należy przestrzegać instrukcji bezpieczeństwa urządzeń kuchennych WMF Profi Plus.
- **Uwaga!** Noże i ostrza są ostre! Należy się z nimi ostrożnie obchodzić, aby uniknąć skaleczenia. Obsługując maszynkę do mielenia, należy unikać sięgania do środka lub wkładania do środka innych przedmiotów, niż załączony do urządzenia popychacz.
- Nie wolno sięgać do końcówki podczas jej pracy.
- Rozpuszczone włosy lub luźne elementy odzieży należy trzymać z daleka od tacy do podawania.

## Przeznaczenie

Maszynki do mielenia (artykuł nr 0416920011) należy używać do drobnego siekania (mielenia) mięsa, ryb czy warzyw. Korzystając z końcówki do ciasta kruchego (artykuł nr 0416940011) w maszynce można uformować różne kształty z ciasta.

**Uwaga!** Do użycia końcówki do ciasta kruchego (artykuł nr 0416940011) niezbędna jest maszynka do mielenia WMF Profi Plus (artykuł nr 0416920011).

## Uwaga!

**Niniejsza instrukcja obsługi dotyczy zastosowania różnych akcesoriów w kuchennych urządzeniach WMF Profi Plus dostępnych indywidualnie w sklepach.**

## Przed pierwszym użyciem

Należy zdjąć wszystkie elementy opakowania z końcówek.

Przed użyciem urządzenia wyczyść je zgodnie z opisem zawartym w rozdziale „Czyszczenie i konserwacja”.

- Otworzyć wejście na końcówkę z przodu urządzenia WMF Profi Plus.
- Umieścić końcówkę na właściwym miejscu. Zablokować końcówkę, przekręcając lekko w stronę zgodną z kierunkiem ruchu wskazówek zegara.
- Na obudowę nałożyć tacę do podawania.



### **Montaż maszynki do mielenia**

- Włożyć ślimak w obudowę.
- Na ślimak nałożyć wymaganą końcówkę z ostrzem.
- Na ostrze nałożyć właściwą płytkę mielącą.
- Zablokować ją we właściwym miejscu, dokręcając nakrętkę pierścieniową na obudowie.

### **Montaż końcówki do ciasta kruchego**

- Włożyć ślimak w obudowę.
- Rozdzielacz umieścić na ślimaku.
- Zamocować końcówkę do ciasta kruchego.
- Zablokować ją we właściwym miejscu, dokręcając nakrętkę pierścieniową na obudowie.

### **Korzystanie z maszynki do mielenia**

- Pokroić mięso lub inne składniki spożywcze na małe kawałki, pasujące do otworu. Na tacę podającą położyć składniki, które będą mielone.
- **Uwaga!** Usunąć ewentualne kości, ścięgna czy chrząstki itp. przed zmieleniem mięsa.
- Właściwy pojemnik położyć pod wylotem maszynki, aby łapać do niego zmielone mięso.
- Następnie włożyć wtyczkę do gniazdka.
- Włączyć urządzenie WMF Profi Plus z ustawieniem 3 lub 4.
- Za pomocą popychacza dociskać składniki spożywcze w dół. **Uwaga!** Nie naciskać zbyt mocno.

### **Korzystanie z końcówki do ciasta kruchego**

- Przygotować ciasto i umieścić je na tacy do podawania.
- Wybrać pożądany kształt na końcówce do ciasta kruchego.
- Następnie włożyć wtyczkę do gniazdka.
- Włączyć urządzenie z ustawieniem 3 lub 4. Za pomocą popychacza dociskać składniki spożywcze w dół. **Uwaga!** Nie naciskać zbyt mocno.
- Np. deski do krojenia można użyć do chwytania ukształtowanego ciasta.
- Wyłączyć urządzenie na chwilę i zmniejszyć prędkość, jeśli ciasto będzie wypływać zbyt szybko.

### **Zdejmowanie końcówek**

- Wyłączyć urządzenie WMF Profi Plus i wyciągnąć wtyczkę zasilania.
- Zdjąć tacę do popychania.
- Odblokować końcówkę, przekręcając ją lekko w stronę przeciwną do kierunku ruchu wskazówek zegara.

### **Czyszczenie i konserwacja**

Nie wolno używać ostrych środków czyszczących lub środków o działaniu ściernym.

Poluzować gwintowany pierścień i zdemontować końcówkę. Spłukać dokładnie wszystkie części ciepłą wodą.

Pozostawić części do całkowitego wyschnięcia, a następnie je z powrotem zamontować.

Po wysuszeniu końcówki z ostrzem i płytek krojących nasmarować je lekko olejem roślinnym, aby dłużej utrzymać je w dobrym stanie.





Urządzenie jest zgodne z dyrektywami europejskimi 2006/95/WE, 2004/108/WE i 2009/125/WE.



Po zakończeniu okresu użytkowania niniejszego produktu nie wolno wyrzucać z normalnymi odpadami gospodarczymi, lecz należy go dostarczyć do punktu zbiórki sprzętów elektrycznych i elektronicznych w celu utylizacji.

Materiały podlegają recyklingowi zgodnie z oznaczeniami. Ponowne użytkowanie, recykling lub inne zastosowanie starych urządzeń istotnie przyczynia się do ochrony środowiska.



Proszę zasięgnąć informacji u władz lokalnych odnośnie odpowiedniego punktu utylizacji.

Instrukcja może ulec zmianom.

**Producent:**

WMF consumer electric GmbH  
Messerschmittstraße 4  
89343 Jettingen-Scheppach  
Niemcy  
[www.wmf-ce.de](http://www.wmf-ce.de)

**Dystrybutor:**

B3 Sj.  
Cholerzyn 104  
32-060 Liszki  
[www.btrzy.pl](http://www.btrzy.pl)